

Interprofessioneel leren en innoveren in academische leerwerkplaatsen

Wietske Kuijer-Siebelink^{1,2}, Ivo Hendriks¹, Aimee Hoeve^{1,3}, Loek F.M. Nieuwenhuis^{1,3}

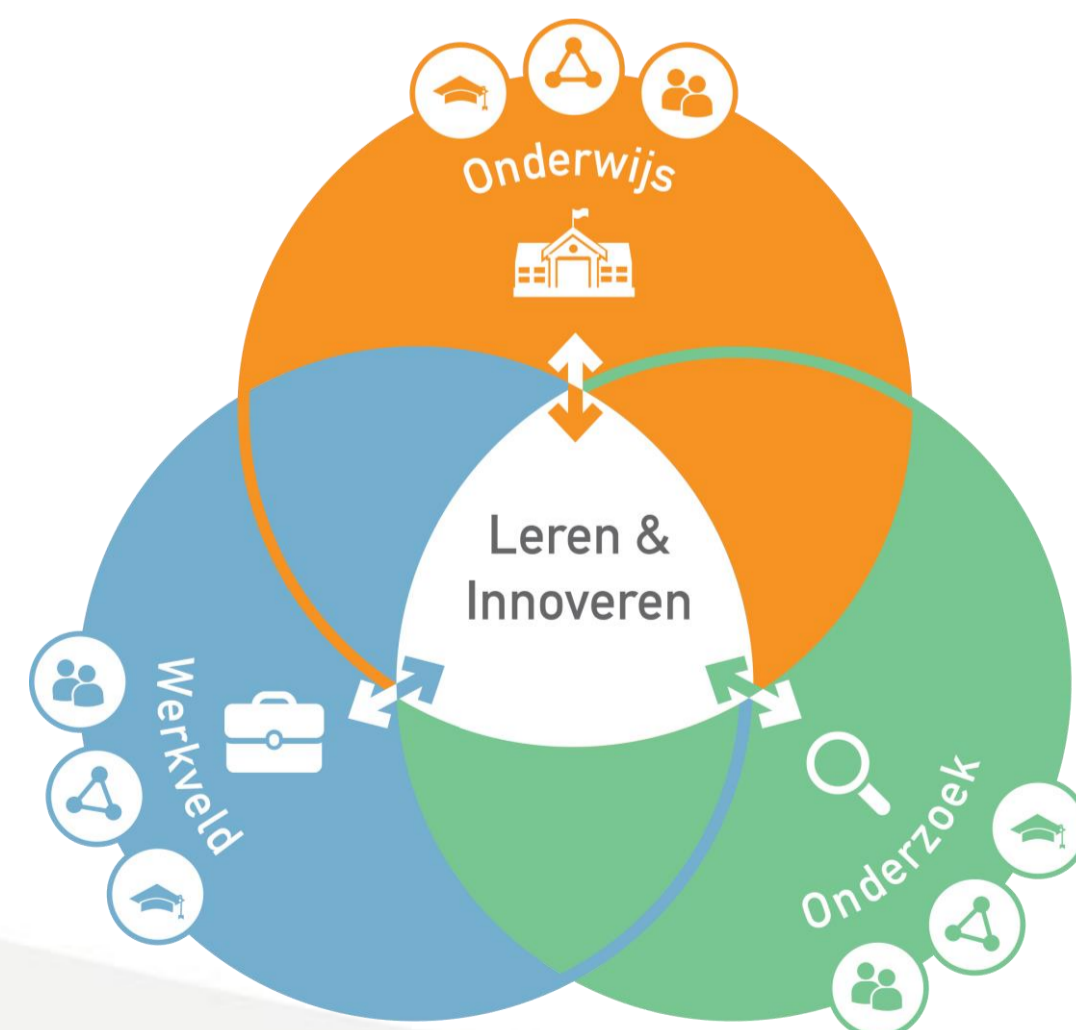
¹Hogeschool van Arnhem en Nijmegen, Centre of Expertise Sneller Herstel ² Faculteit gedrag, gezondheid en maatschappij, Kenniscentrum Publieke Zaak; ³Faculteit Educatie, kenniscentrum kwaliteit van leren.
Contactpersoon: wietske.kuijer@han.nl, T 0652406943

Inleiding:

De belangrijkste ambitie van het hoger onderwijs is het opleiden van reflectieve en innovatieve professionals. Een triple-helix model, bestaande uit onderwijs, innovatie van de praktijk en praktijkgericht onderzoek, ondersteunt het opleiden van jonge professionals en innovatie van de beroepspraktijk. Dit krijgt gestalte in de realisatie van academische leerwerkplaatsen, ook wel *sparkcentres* genoemd. De ontwikkeling van *sparkcentres* kan worden gezien als een (educatieve) interventie, wat bestaat uit verschillende cycli van ontwerp, evaluatie en aanpassing (van de Akker e.a. 2006). De uitdaging is om een academische leerwerkplaats te ontwerpen met optimaal leerpotentieel.

Centrale vraag:

Hoe ontwerpen we een academische leerwerkplaats met optimaal leerpotentieel?



Methode:

Er is evaluatie ex-ante uitgevoerd bij twee bestaande academische leerwerkplaatsen: het ZZG Herstelhotel en Academisch Gezondheidscentrum Thermion, om te leren van de praktijk en te komen tot een raamwerk voor ontwerp, evaluatie en ontwikkeling van interprofessioneel leren en innoveren in sparkcentres. Bij de evaluatie van deze academische leerwerkplaatsen is gebruik gemaakt van eerdere evaluatiegegevens, aangevuld met gesprekken en bijeenkomsten met directe betrokkenen, gericht op vormgeving en ontwerp, processen en opbrengsten van de leerwerkplaats, gebaseerd op het ontwikkelingsmodel innovatiewerkplaatsen (Cremers, 2016), geformuleerde ontwerpprincipes gericht het leerpotentieel van de werkplek & responsief onderwijs en leren (Nieuwenhuis en Hoeve, 2015)



De volgende ontwerpprincipes hebben hierbij centraal gestaan:

- Creëren van een gezamenlijk beeld van veranderingen in het zorg- en werklandschap
- Oog voor affordances en (change) agency
- Creëren van een leercultuur
- Werkveld en opleiding denken samen na over positionering van de leerwerkplaats binnen het curriculum van de opleiding
- HR-visie van de zorgorganisatie op leren
- Aansturen op routineverandering

Kernpunten:

- ✓ Samenwerken tussen onderwijs en zorg vraagt om een vertrouwensrelatie, gezamenlijke taal & afstemmen van werktempo
- ✓ Leren en innoveren in leerwerkplaatsen vereist nieuwe rollen voor de student, docent & professional, waarbij ondersteuning wenselijk is.
- ✓ Het is essentieel dat nieuw ontwikkelde werkstructuren t.a.v. interprofessioneel werken worden ingebed in beide organisaties op strategisch en operationeel niveau - in de praktijk en in het opleidingscurriculum
 - Ontwerp leersituaties op het grensvlak van leren en werken
 - Ontwerp boundary-crossing activiteiten
 - Heb aandacht voor didactiek in leerwerkplaatsen: gericht op reflectie en stimuleren kritisch reflectief werkgedrag.
- ✓ Gewenste opbrengsten t.a.v. producten, ontwikkeling en verduurzaming staan niet op zichzelf, maar aan te raden is deze in te bedden en te monitoren in een samen opgestelde onderzoeksagenda of ontwikkellijijn.
- ✓ Samen leren en innoveren in leerwerkplaatsen, waarbij ook wijkbewoners actieve participanten zijn, draagt bij aan de ontwikkeling van interprofessioneel werken.
 - Stimuleer van naast naar samen: participatieve aanpak bij ontwerp en evaluatie